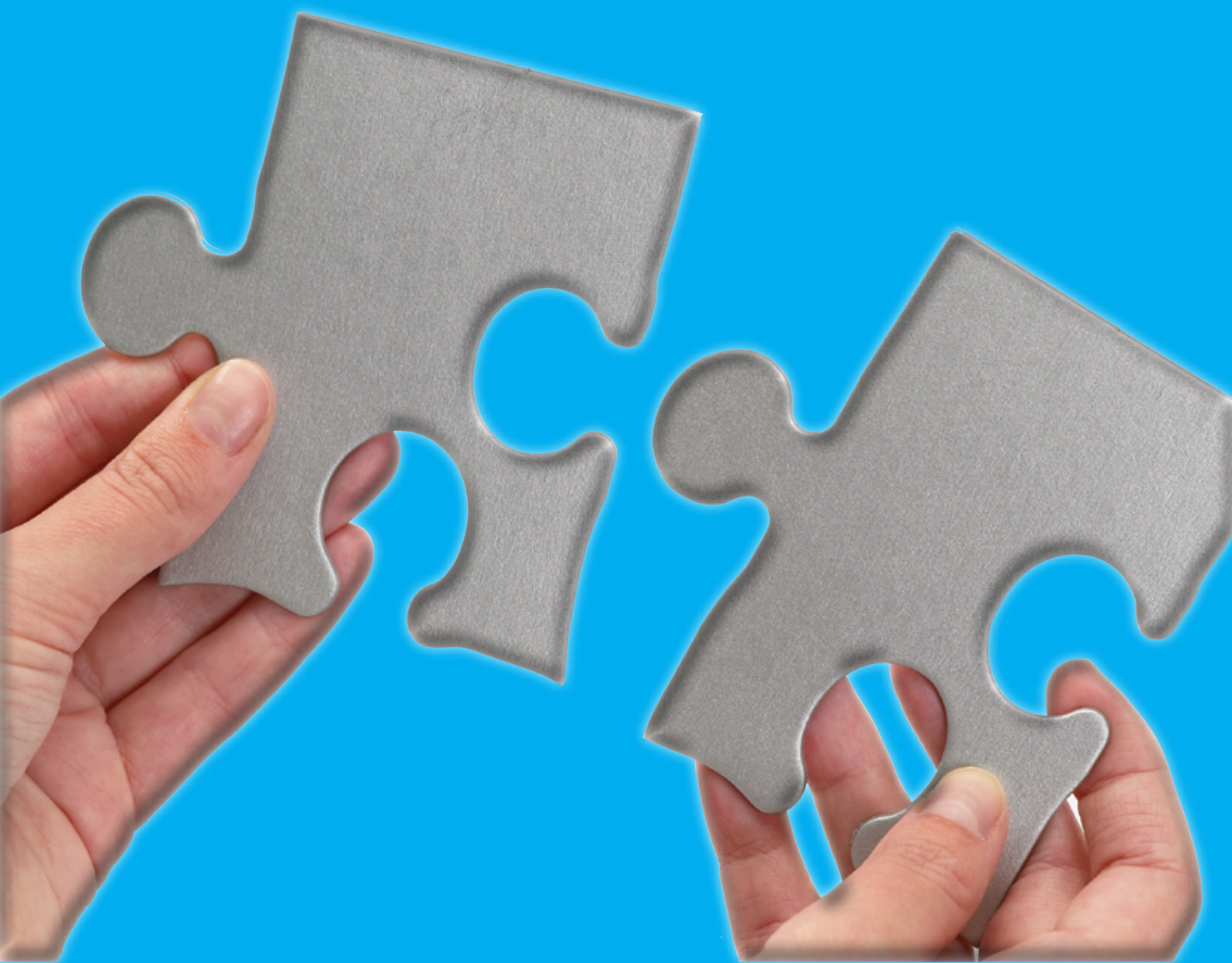


# Styringsaftale 2014



Indledning .....	1
Tilbud omfattet af Styringsaftalen.....	2
Fælles ambitioner og initiativer .....	3
Ambitioner og initiativer 2014 .....	3
Håndtering af lukning af tilbud eller selvstændige økonomiske afdelinger.....	5
Håndtering af oprettelse af tilbud og pladser .....	5
Ændring af takster og kapacitet i Styringsaftaleperioden.....	6
Ændring af kapacitet ved årsskifte.....	8
Takstprincipper.....	8
Opsigelsesvarsler.....	8
Prisstruktur .....	9
Enkeltmandsprojekter og særforanstaltninger .....	9
Afregningsregler/betalingsaftaler .....	10
Overtagelse af tilbud fra region/kommune.....	10
Takstberegning.....	10
Kommunikations- og hjælpemiddelområdet .....	10
De mest specialiserede lands- og landsdækkende tilbud samt de sikrede institutioner .....	11

# Indledning

Styringsaftalen 2014 deler overordnet ambition med Udviklingsstrategien for 2014. Den overordnede ambition er:

**Det specialiserede socialområde skal udvikle det høje faglige niveau, samtidig med at det skal drives på et lavere omkostningsniveau.**

Styringsaftalen lægger rammerne for kapacitets- og prisudviklingen for de tilbud, som Styringsaftalen omfatter. Styringsaftalen sikrer, at der tages stilling til de styringsmæssige forhold ved kommunernes køb og salg af pladser samt regionens salg af pladser.

Styringsaftalen skal med andre ord sikre klare spilleregler for samarbejdet mellem køber og sælger. Styringsaftalen indgås i efteråret i forbindelse med færdiggørelsen af de kommunale budgetter. Styringsaftalen skal indeholde:

- Angivelse af hvilke konkrete tilbud, der er omfattet af Styringsaftalen
- Aftale om udvikling af takster og den økonomiske udvikling
- Aftaler om prisstruktur
- Aftaler om oprettelse og lukning af tilbud/pladser
- Aftaler om finansiering m.v. ved oprettelse og lukning af tilbud/pladser
- Aftaler om frister for afregning
- Tilkendegivelse fra kommunalbestyrelserne om overtagelse af regionale tilbud

Styringsaftalen gælder for 2014 og genforhandles årligt.

Aftaler indgået i rammeaftaler kan kun binde rammeaftalens parter. Det betyder, at Styringsaftalen alene regulerer køb og salg inden for Syddanmark. I forhold til køb og salg uden for Syddanmark forpligter kommunerne og Region Syddanmark sig derfor til, at der ved hvert køb fremadrettet udarbejdes en konkret og individuel betalingsaftale, der regulerer forpligtelsen for såvel køber som sælger. Betalingsaftalen skal tage udgangspunkt i takstprincipperne i Styringsaftalen i Syddanmark og skal indeholde aftaler om forhold som underskudsdeling, takst, afregning mm. Såfremt driftsherren ikke skriver i de fremadrettede købsaftaler, at det er takstprincipperne i Styringsaftalen i Syddanmark, der er gældende, vil der være 100 procents driftsherrens ansvar ved en eventuel underskudsdekning for disse kommuner uden for regionen.

## Tilbud omfattet af Styringsaftalen

Alle tilbud, der anvendes af andre kommuner end driftsherrens kommune, er omfattet af Styringsaftalen. Det samme gælder regionale tilbud der, som følge af regionens status som udelukkende driftsherre, altid vil indeholde tilbud, der sælges til andre parter. Derudover er lokale tilbud delvist omfattet af Styringsaftalen, idet der skal orienteres om ændringer i normering, hvis det forventes at have en væsentlig indvirkning på andre kommuners tilbud, se afsnit om ændringer i Styringsaftaleperioden.

Tilbuddene på det specialiserede socialområde er inddelt i tre kategorier:

### Højt specialiserede tilbud med regional betydning

Tilbud, som af kommunerne i Syddanmark vurderes, at være de mest specialiserede tilbud fordelt på målgrupper. Disse tilbud er omfattet af Styringsaftalen.<sup>1</sup>

### Klyngetilbud

Tilbud hvor driftskommunen sælger pladser til en eller flere andre kommuner. Klyngetilbud er omfattet af Styringsaftalen.<sup>2</sup>

### Lokale tilbud

Tilbud der er oprettet og drevet med sigte på egne borgere, men hvor der kan ske salg af enkelte pladser til andre kommuner (disse indgår i form af et udtræk fra Tilbudsportalen). De lokale tilbud er delvist omfattet af Styringsaftalen. Hvis der sælges pladser til andre kommuner skal takstprincipperne i Styringsaftalen anvendes.

Tilbud kan ikke ændre kategori i løbet af året. Ændret kategorisering sker årligt i forbindelse med Styringsaftalen for det næstfølgende år.

---

<sup>1</sup> Højt specialiserede tilbud med regional betydning: Tilbud med en takst på 2000 kr. eller derover, der sælger pladser til minimum 4 kommuner (udover udbyderkommunen) eller sælger minimum 40 % af deres pladser til andre kommuner. Derudover vurderer den enkelte kommune og Region Syddanmark kategoriseringen i forhold til andre faktorer såsom faglighed, behov, specialisering og kompleksitet.

<sup>2</sup> Klyngetilbud: Tilbud, der sælger pladser til andre kommuner samt har en takst under 2000 kr. og som ud fra andre faktorer såsom faglighed, behov, specialisering og kompleksitet ikke vurderes som et højt specialiseret tilbud med regional betydning.

## Fælles ambitioner og initiativer

Kommunerne og Region Syddanmark vil sætte særligt fokus på temaer ved at formulere politiske ambitioner og konkretisere dem ved at indgå aftaler eller igangsætte initiativer, der har til formål at opnå ambitionerne.

### Ambitioner og initiativer 2014

#### Styring af udgifterne

**Ambition:** Kommunerne ønsker at styre udgifterne på det specialiserede socialområde, så udgiftsudviklingen på området svarer til den generelle udgiftsudvikling for kommunerne, som aftales mellem regeringen og KL.

#### Aftale:

Taksterne må maksimalt fremskrives med pris- og lønfremskrivning, så der opnås nulvækst. Anbefalingen måles på driftsherreniveau.

Budgetlægning og takstfastsættelse for 2014 skal tage afsæt i den faktiske lønudvikling. Der skal fortsat arbejdes for en reduktion af taksterne gennem effektivisering.

#### Initiativer:

En analyse af takstudviklingen fra 2012 til 2014 på udbyderniveau, men hvor andre vinkler også inddrages, som fx takstudviklingen differentieret på målgrupper.

Der skal udvikles en metode i forhold til en analyse af det samlede udgiftsniveau, der kan supplere analysen af takstudviklingen.

En analyse af udviklingen i særforanstaltninger og enkeltmandsprojekter fra 2011 til 2013, som foretages på baggrund af de faktiske foranstaltninger. Analysen giver et selvstændigt bidrag til udgiftsudviklingen på netop disse tiltag, men sammenholdt med analyse af takstudviklingen vil den give en tendens til udviklingen på området. Formålet med analysen er blandt andet at undersøge, om takstreduktionerne har reduceret rummeligheden på tilbuddene, så leverandøren i højere grad har indgået aftale med handlekommunen om særforanstaltninger til borgere, der afviger fra gennemsnittet.

Der skal udvikles en model til benchmarking på tilbudsniveau. Benchmarkingen skal bidrage med at forklare og kvalificere eventuelle forskelle i takst mm. blandt de forskellige tilbud samt synliggøre de instrumenter, der kan skrues på.

## Koordinering af kapacitetsudviklingen

**Ambition:** Kommunerne og regionen ønsker at følge og koordinere kapacitetsudviklingen på det specialiserede socialområde på tværs af kommuner og region.

**Initiativer:** Kommunerne og regionen vil udarbejde kapacitetsanalyser for at få et overblik over udviklingen af efterspurgt og udbudte pladser for forskellige målgrupper.

Udnyttelsesgraden af klyngetilbud og de højt specialiserede tilbud med regional betydning skal løbende følges af Socialdirektørforum, og derfor skal kommunerne og regionen to gange årligt indberette belægningsprocenterne for at sikre et overblik over brugen af disse tilbud.

1. Kommunerne og Region Syddanmark skal senest den 1. maj 2014 indberette de gennemsnitlige belægningsprocenter for første kvartal 2014.
2. Kommunerne og Region Syddanmark skal senest den 1. november 2014 indberette de gennemsnitlige belægningsprocenter for de første tre kvartaler i 2014.

## Sikring af effektiv drift

**Ambition:** Der skal sikres en effektiv drift af de sociale tilbud.

**Aftaler:** Den enkelte udbyder af tilbuddene skal løbende tilpasse driftsudgifterne ved vigende belægning. Dette gøres for at minimere en eventuel efterregulering som følge af mindre belægning end forudsat ved udarbejdelsen af taksterne. Der skal også løbende arbejdes på at effektivisere driften som et redskab til at styre udgiftsudviklingen på området.

Ved oprettelse af nye pladser, hvortil der skal hjemtages borgere, skal handlekommunerne i så god tid som muligt meddele dette til de berørte udbydere. Det vil give udbyderne mulighed for at foretage de fornødne driftstilpasninger. Ved revisitation af borgere til tilbud i egen kommune forpligter udbyderen sig til at arbejde positivt sammen med handlekommunen i forhold til dennes ønsker om at flytte borgeren.

## **Håndtering af lukning af tilbud eller selvstændige økonomiske afdelinger**

Det påhviler udbyderen at udvise rettidig omhu i forhold til at informere handlekommuner og betalingskommuner tidligst muligt om mulig lukning af tilbud. Hvis et tilbud må lukke som følge af manglende belægning, efterreguleres der ved lukningen af tilbuddet på følgende måde: Efterreguleringen fordeles forholdsmæssigt mellem betalingskommunerne efter det samlede antal anvendte belægningsdage <sup>3</sup> i to regnskabsår forud for det år, hvori beslutning om lukning af tilbud træffes. Herved er det hensigten at sikre, at der fortsat visiteres til et tilbud, som har vigende belægning, så efterreguleringen ikke påvirkes negativt.

I efterreguleringen indregnes driftsudgifter og salg af inventar m.v., som er afskrevet. Værdien af bygninger, grunde samt inventar, der ikke er afskrevet, indgår ikke i opgørelsen, mens forrentning og afskrivning kan indregnes i forhold til det antal måneder, tilbuddet har været i drift i det sidste år.

Udbyder forpligter sig til at udvise rettidig omhu og afvikle tilbuddet på den økonomisk mest hensigtsmæssige måde for betalingskommunerne. Ligesom udbyder tidligst muligt orienterer handle-betalingskommunerne om lukning.

Udbyder skal hurtigst muligt efter lukning af tilbuddet fremsende en foreløbig opgørelse over efterreguleringen samt en fordeling af denne på køberkommuner. Den endelige opgørelse og fordeling skal senest foreligge umiddelbart efter det pågældende års regnskabsafslutning.

Reglen om efterregulering ved lukning af tilbud med underskud kan kun anvendes ved lukning af et samlet tilbud eller en selvstændig økonomisk enhed <sup>4</sup>.

Reglen om håndtering af lukning af tilbud gælder for klyngetilbud og de højt specialiserede tilbud med regional betydning.

## **Håndtering af oprettelse af tilbud og pladser**

Det er kommunerne frit for at oprette tilbud og pladser samt at indgå aftaler med andre kommuner omkring forholdene ved oprettelsen. Da kommunerne og regionen har som ambition at koordinere den samlede kapacitetsudvikling på det specialiserede socialområde,

---

<sup>3</sup> Se bilag 4 vedr. håndtering af lukning af tilbud eller selvstændige økonomiske enheder.

<sup>4</sup> Se bilag 4 vedr. håndtering af lukning af tilbud eller selvstændige økonomiske enheder.

bør der ved oprettelse af nye tilbud og pladser skelnes til det samlede antal tilbud og pladser i Syddanmark indenfor den pågældende målgruppe.

## **Ændring af takster og kapacitet i Styringsaftaleperioden**

Takster og antal faste pladser, der er indberettet til Styringsaftalen gælder som udgangspunkt i hele 2014. Ændringer skal derfor kun helt undtagelsesvis foretages, hvor der er tale om helt ekstraordinære forhold. Det forudsættes, at driftsherre løbende tilpasser driften til belægningsprocenten. Nedenstående proces er derfor udelukkende, hvis driftsherre ser et behov for en varig ændring. Hvis driftsherren ser et behov for en varig ændring kan driftsherren med det samme foretage en midlertidig opnormering eller nednormering. Driftsherren skal med det samme give besked til alle kommuner i Syddanmark og eventuelle andre brugerkommuner.

### **Højt specialiserede tilbud med regional betydning**

Hvis en udbyder finder, at en takst- eller normeringsændring eller lukning er nødvendig indenfor Styringsaftaleperioden, skal det til høring hos Socialdirektørforum samt meddeles alle kommuner i Syddanmark og eventuelle andre brugerkommuner før varige ændringer kan træde i kraft. Det skal af henvendelsen til Socialdirektørforum samt til kommunerne i Syddanmark og øvrige brugerkommuner fremgå, hvilke konsekvenser ændringen medfører. Der er udarbejdet en skabelon til formålet, der kan findes på [www.socialsekretariatet.dk](http://www.socialsekretariatet.dk). Skabelonen udfyldes samt sendes til de angivne kontaktpersoner. De meddelte ændringer af takster og kapacitet i Styringsaftaleperioden kan desuden findes på hjemmesiden [www.socialsekretariatet.dk](http://www.socialsekretariatet.dk)

### **Oprettelse af flere pladser**

Hvis en udbyder ønsker at oprette flere faste pladser i løbet af året, skal udvidelsen begrundes, og der skal gøres rede for, hvordan taksten påvirkes.

### **Nedlæggelse af pladser**

Hvis en udbyder ønsker at nedlægge faste pladser, skal reduktionen begrundes og der skal gøres rede for, hvordan taksten påvirkes. Dette er dog ikke gældende, såfremt udbyderen blot omlægges en plads midlertidig til eksempelvis et enkeltmandsprojekt.



Hvis Socialdirektørforum mener, at pladserne ikke skal nedlægges på grund af pladsernes betydning for den samlede udbudsvifte, skal de økonomiske konsekvenser ved at videreføre pladserne fremgå.

### **Lukning af tilbud**

Hvis en udbyder ønsker at lukke et tilbud skal dette til høring i Socialdirektørforum, hvor lukningen skal begrundes.

Hvis Socialdirektørforum mener, at tilbuddet ikke skal nedlægges på grund af pladsernes betydning for den samlede udbudsvifte, skal de økonomiske konsekvenser ved at videreføre tilbuddet fremgå.

### **Takstændringer**

Hvis en udbyder ønsker at forhøje taksten, skal ændringen begrundes. Herudover skal der gøres rede for, hvordan takstændringen eventuelt vil påvirke serviceniveauet og hvilke økonomiske konsekvenser det vil få for betalingskommunerne.

Tidspunktet for ændringens ikrafttrædelse skal fremgå. Ændringerne kan som hovedregel tidligst træde i kraft fra tidspunktet for vedtagelsen. Takstreduktioner og ændringer af taksten, som skyldes tekniske fejl i beregningen, kan umiddelbart iværksættes, og kan have virkning fra årets start. Betalingskommuner og Socialdirektørforum orienteres.

### **Klyngetilbud**

Hvis takstforhøjelser, normeringsændringer eller lukning er nødvendigt indenfor Styringsaftaleperioden, skal dette meddeles til alle kommunerne i Syddanmark samt eventuelle brugerkommuner. Der er udarbejdet en skabelon til formålet, der kan findes på [www.socialsekretariatet.dk](http://www.socialsekretariatet.dk). Skabelonen udfyldes samt sendes til de angivne kontaktpersoner. De meddelte ændringer af takster og kapacitet i Styringsaftaleperioden kan desuden findes på hjemmesiden [www.socialsekretariatet.dk](http://www.socialsekretariatet.dk)

### **Oprettelse af flere pladser**

Hvis en udbyder opretter flere faste pladser i løbet af året, skal udvidelsen begrundes. Herudover skal der gøres rede for, hvordan taksten påvirkes samt de økonomiske konsekvenser for betalingskommunerne.

### **Nedlæggelse af pladser/lukning af tilbud**

Hvis en udbyder nedlægger faste pladser, skal reduktionen begrundes. Der skal også gøres rede for, hvordan taksten påvirkes samt de økonomiske konsekvenser for betalingskommunerne.

## **Takstændringer**

Hvis en udbyder forhøjer taksten, skal ændringen begrundes. Herudover skal der gøres rede for, hvordan takstændringen eventuelt vil påvirke serviceniveauet samt hvilke økonomiske konsekvenser det vil få for betalingskommunerne.

## **Lokale tilbud**

Hvis der foretages ændringer i en kommunes lokale tilbud, der har væsentlig indflydelse på andre kommuners tilbud, skal de berørte tilbud orienteres hurtigst muligt. Der er udarbejdet en skabelon til formålet, der kan findes på [www.socialsekretariatet.dk](http://www.socialsekretariatet.dk).

Eksempelvis kan oprettelse af et lokalt tilbud i en kommune have indflydelse på kapaciteten i et højt specialiseret tilbud med regional betydning i en anden kommune.

## **Ændring af kapacitet ved årsskifte**

Hvis en udbyder ændrer i kapaciteten ved årsskifte skal ændringen begrundes. Herudover skal der gøres rede for, hvordan taksten påvirkes samt de økonomiske konsekvenser for betalingskommunerne.

## **Højt specialiserede tilbud med regional betydning:**

Ændring i kapacitet skal til høring hos Socialdirektørforum samt meddeles alle kommuner i Syddanmark og eventuelle andre brugerkommuner.

Der er udarbejdet en skabelon til formålet, der kan findes på [www.socialsekretariatet.dk](http://www.socialsekretariatet.dk).

Skabelonen udfyldes samt sendes til de angivne kontaktpersoner.

## **Klyngetilbud**

Ændring i kapacitet skal meddeles til alle kommunerne i Syddanmark samt eventuelle brugerkommuner. Der er udarbejdet en skabelon til formålet, der kan findes på [www.socialsekretariatet.dk](http://www.socialsekretariatet.dk). Skabelonen udfyldes samt sendes til de angivne kontaktpersoner.

## **Takstprincipper**

Kommunerne og Region Syddanmark har indgået aftaler omkring fælles takstprincipper. Dette indbefatter:

## **Opsigelsesvarsler**

Ved ophør fra handlekommunen betales til og med ophørsdato, dog minimum efter opsigelsesfristerne beskrevet i bilag 6.

I tilfælde af uenighed mellem udbyder og handlekommune om re-visitation af en borger som følge af ændret behov for støtte er varslingsfristen for ændring af den gældende aftale minimum løbende måned plus to måneder. Der skal varsles skriftligt.

Ved lukning af tilbud er der ligeledes en varslingsfrist på løbende måned plus to måneder.

Ved enkeltmandsprojekter samt særforanstaltninger kan der aftales særlige opsigelsesfrister. De særlige opsigelsesvarsler skal præciseres i aftalerne mellem handlekommune og udbyder, som altid indgås med udbyderen på centralt/ forvaltningsniveau.

## **Prisstruktur**

Der er i Styringsaftalen enighed om at tage afsæt i følgende principper:

- Færrest mulige takster
- Færrest mulige tillægsydelse
- Mindst mulig administration

Principperne skal sikre, at systemet er gennemsigtigt og let at administrere for tilbuddene, kommuner og regionen.

Herudover er der et ønske om at fastholde uændrede takster i Styringsaftaleperioden for at sikre økonomisk forudsigelighed indenfor det enkelte år. Der er ved udformning af takstprincipperne foretaget en afvejning mellem hensynet til, at der skal betales for "det man får" og hensynet til, at takststrukturen skal være enkel og overskuelig at administrere samt give tilbuddene så fleksible rammer, at en rationel drift kan gennemføres.

Den konkrete takststruktur på det enkelte tilbud samt hvornår og hvorledes taksterne differentieres fremgår i bilag 7.

## **Enkeltmandsprojekter og særforanstaltninger**

Der vil være tilfælde, hvor enkeltpersoner har så afvigende behov i forhold til gennemsnittet, at det er relevant at operere med individuelle takster for dem i form af særforanstaltninger eller enkeltmandsprojekter.

Etablering af særforanstaltninger og enkeltmandsprojekter skal ikke godkendes i Socialdirektørforum, og skal ikke forud annonceres i Styringsaftalen. Taksterne skal ikke

indberettes i forbindelse med den almindelige takstberegningsprocedure, men forbruget på området skal opgøres i forbindelse med analyse af taksterne for det foregående år.

Der henvises til bilag 8 for en karakteristik af henholdsvis enkeltmandsprojekter og særforanstaltninger samt en beskrivelse af, hvilke betingelser der skal være opfyldt ved etablering af særforanstaltninger og enkeltmandsforanstaltninger.

## **Afregningsregler/betalingsaftaler**

Der er aftalt fælles afregningsregler og betalingsaftaler, hvilket skal sikre et godt og smidigt samarbejde med gennemskuelige retningslinjer.

Der henvises til bilag 9 for en beskrivelse af retningslinjerne.

## **Overtagelse af tilbud fra region/kommune**

Fristen for varsling af en kommunal overtagelse af tilbud fra regionen er den 1. maj 2014 med overtagelse den 1. januar 2015. Hvis en kommune ønsker, at regionen overtager et tilbud den 1. januar 2015, skal kommunen orientere regionen om dette senest den 1. maj 2014.

### Ønsker om at overtage tilbud i 2014:

Der er pr. 1. maj 2013 ikke modtaget henvendelser om overtagelse af tilbud i 2014.

## **Takstberegning**

Taksterne for 2014 skal være indberettet senest 1. november 2013. Indberetningen foretages i en database, som stilles til rådighed af Fælleskommunalt Socialsekretariat. Databasen vil være tilgængelig primo september 2013, og der udsendes vejledning til indberetningen senest medio august 2013.

Der henvises til bilag 10 for en beskrivelse af de konkrete elementer i takstberegningen.

## **Kommunikations- og hjælpemiddelområdet**

Takstprincipperne i Styringsaftalen gælder også for kommunikations- og hjælpemiddelområdet. Der foretages dog særlige aftaler med køberkommunerne angående ydelser og priser.

## **De mest specialiserede lands- og landsdækkende tilbud samt de sikrede institutioner**

Kommunalbestyrelserne skal i dialog med regionsrådene sikre tværregional koordination af de mest specialiserede lands- og landsdelsdækkende tilbud samt de sikrede institutioner. Der er på den baggrund nedsat et kommunalt koordinationsforum bestående af repræsentanter fra de administrative styregrupper på det specialiserede socialområde i hvert af de fem KKR.

Koordinationsforummet er ansvarlig for at udarbejde forslag til landsdækkende koordination af de berørte områder, som indgår i de enkelte rammeaftaler.

Med henblik på en udmøntning i rammeaftalen for 2015 er koordinationsforum i gang med at forberede forslag til tværgående koordination af de sikrede institutioner. Forslaget vil blive baseret på en række hensyn, som bl.a. skal sikre gennemsigtighed, budgetsikkerhed, fleksibel kapacitetstilpasning samt kvalitetsudvikling.

Arbejdet bygger på dialog med Danske Regioner og med de regionale driftsherrer.

**Henvendelse vedrørende Styringsaftalen kan rettes til:**

**Camilla Fyhn Milland**

**Strategisk analytiker**

**[cfm@vejenkom.dk](mailto:cfm@vejenkom.dk)**

**telefon: 21 33 91 84**

**Fælleskommunalt Socialsekretariat**

**Rådhuspassagen 3**

**6600 Vejen**



Fælleskommunalt  
**Socialsekretariat**  
Syddanmark